

18874 Notenhalter

- passend zum 18860 »Spider Pro« und 18840 »Baby Spider Pro«
- stabil, flexibel und praktisch
- stufenlos auf der Säule zu verschieben
- B x H: 480 x 240 mm

Vielen Dank, dass Sie sich für dieses Produkt entschieden haben. Diese Anleitung informiert Sie über alle wichtigen Schritte bei Aufbau und Handhabung. Wir empfehlen, sie auch für den späteren Gebrauch aufzubewahren.

SICHERHEITSHINWEISE

- Bitte beachten Sie die Angaben dieser Aufstellanleitung
- Ebenfalls Sicherheitsanweisungen und Aufbauanleitung der »Spider Pro« Modelle 18840 und 18860 beachten
- **Nicht geeignet** für den »Spider« 18850
- Anleitung für korrektes Falten des Notenkopfes beachten
- Notenaufgabe angemessen und zentrisch beladen

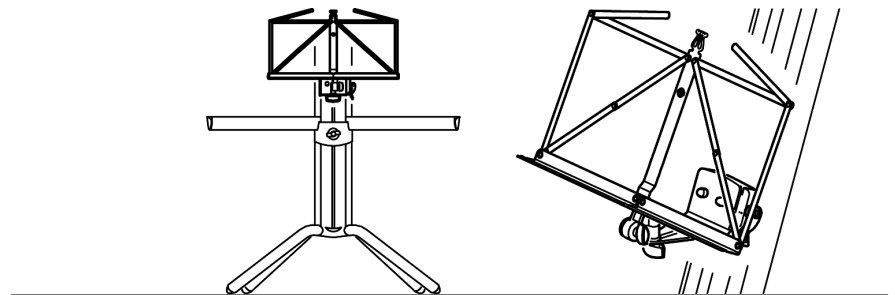
AUFSTELLANLEITUNG

Der Notenhalter besteht aus zwei BAUGRUPPEN:

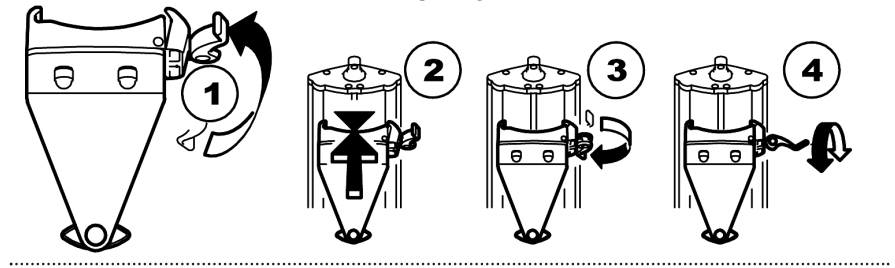
- faltbarer Notenpultkopf
- Klammer mit Haltewinkel

MONTAGE der Halterung am Spider

- 1 Klammer öffnen durch Lösen des Hebels
- 2 Klammer an die Säule des Spiders halten
- 3 Durch Umliegen des Hebels bis zum Anschlag wird die Klammer nun an der Säule befestigt
- 4 Sollte die Klammer zu locker (oder zu stramm) sitzen, den Hebel erneut lösen und ihn um 180° im Uhrzeigersinn (bzw. dagegen) drehen. Danach den Hebel wieder umlegen. Vorgang evtl. wiederholen bis die Klammer fest an der Standsäule sitzt.



MONTAGE



BAUGRUPPEN

INSTALLATION des Notenpultkopfes

- 5 Kopf mit dem Haltewinkel verschrauben
- 6 Notenpultkopf aufklappen (siehe Faltblatt)

BENUTZERHINWEISE

HÖHE

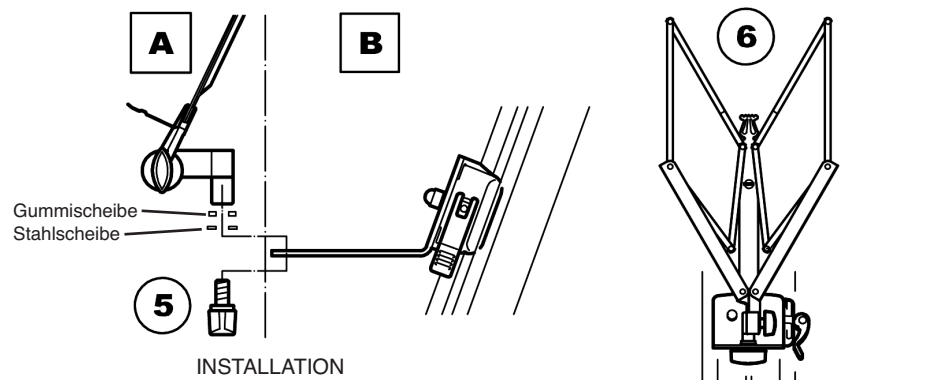
- 7 Hebel öffnen und die nun lockere Klammer wie gewünscht auf der Säule verschieben. Position durch umlegen des Hebels sichern.

NEIGUNG

- 8 Seitliche Flügelmutter lösen und den Neigungswinkel des Notenkopfes einstellen. Das verzahnte Gelenk sorgt für sicheren Halt. Mutter wieder anziehen.

ABSTAND & RICHTUNG

- 9 Untere Flügelschraube lösen und Notenkopf einstellen
a. Säulenabstand (40 mm) - b. Richtung (bis zu 180°)
Position durch Anziehen der Flügelmutter festlegen.



INSTALLATION

INSTANDHALTEN, REINIGEN

- bei Wartungsarbeiten auf evtl. Gefährdungen achten
- zur Reinigung ein leicht feuchtes Tuch und sanftes Reinigungsmittel benutzen
- richtige Reihenfolge beim auf- und zuklappen des Notenkopfes beachten

FEHLERSUCHE (F) und BESEITIGUNG (B)

F: Halterung wackelt

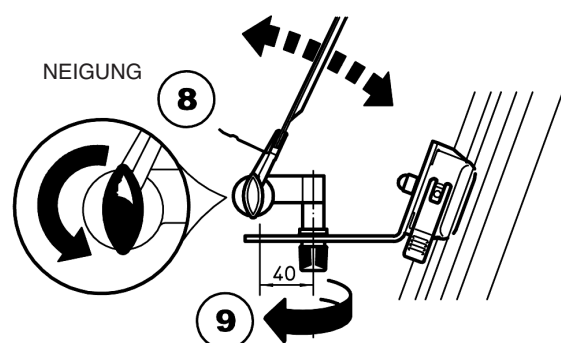
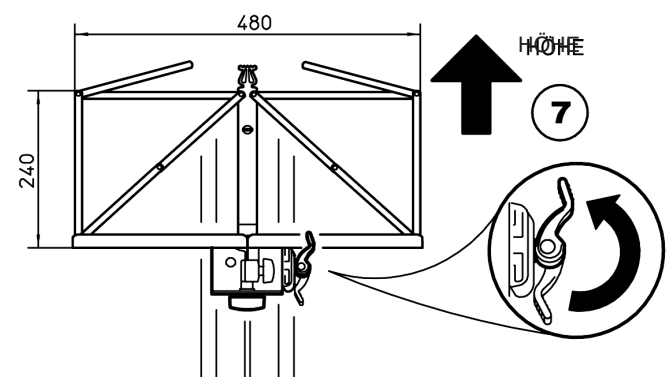
- Voreinstellung der Klammer zu groß: siehe Punkt 4 AUFSTELLANLEITUNG
- ACHTUNG! Halterung passt nicht an die Säule des »Spider« 18850

F: Notenkopf wackelt

- Flügelmuttern 8, 9 nachziehen

TECHNISCHE DATEN / SPEZIFIKATION

Material	Klammer, Hebel, Griffe, Platte: PA, schwarz Haltewinkel, Verbindungselemente: Stahl, schwarz Gelenk: Zink-Druckguß Verbindungselemente: Stahl, verzinkt
Maße	Notenpultkopf B x T x H: 480 x 42 x 240 mm
Karton	300 x 220 x 150 mm; 1,6 kg
Gewicht	1,3 kg



ABSTAND UND RICHTUNG

18874 Sheet Music Holder



- Suitable for 18860 »Spider Pro« or 18840 »Baby Spider Pro«
- Stable, flexible and practical
- Can be positioned freely on the stand column
- W x H: 480 x 240 mm

Thank you for choosing this product. This instruction manual informs you about the important steps to set up and handle the product. We recommend to keep the manual in a separate place for a possible later use.

SAFETY NOTES

- Please follow the set-up instructions carefully
- Take into consideration the safety notes and assembly instructions for the »Spider Pro« models 18840 and 18860
- **Not suitable** for the »Spider« 18850
- Observe the instructions for folding the sheet music holder correctly
- Do not unbalance or overload the holder

SET-UP INSTRUCTIONS

The sheet music holder consists of 2 COMPONENTS:

- Foldable sheet music holder frame
- Clamp with angle bracket

To ATTACH the holder to the Spider

- 1 Open the clamp by releasing the clip
- 2 Hold the clamp onto the column of the Spider
- 3 The clamp is fixed onto the column by flipping the clip until it stops
- 4 If the clamp is too loose (or too taut), release the clip and turn it 180° clockwise (or anticlockwise if too taut). Then flip the clip again. Repeat the process until the clamp is attached tightly to the column.

MOUNTING the sheet music holder frame

- 5 Screw the frame to the angle bracket
- 6 Unfold the sheet music holder frame (see leaflet)

USE INSTRUCTIONS

HEIGHT

- 7 Release the clip and slide the now loose clamp along the column to the required position. Fix the position by returning the clip.

TILT

- 8 Loosen the wing nut and move the sheet music holder frame to the required inclination. Tighten the wing nut.

GAP & ORIENTATION

- 9 Loosen lower wing nut and position sheet music holder frame
 - a. Column gap (40mm)
 - b. Orientation (max. 360°)
 Fix position by tightening the wing nut.

MAINTENANCE, CLEANING

- Remove the iPad before carrying out maintenance and be aware of any hazards
- Use a non-scouring cleaning formula and preferably a slightly damp cloth for cleaning
- Observe the correct order for unfolding and folding the sheet music holder frame

FAULT-FINDING (FF) and REPAIR (R)

FF: Holder wobbles

R: Clamp incorrectly set:

See point 4 of SET-UP INSTRUCTIONS.

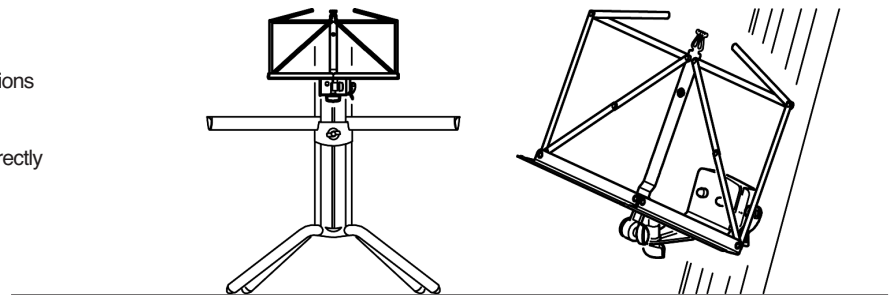
R: WARNING! Holder is unsuitable for the column of the »Spider« 18850.

FF: Sheet music holder frame wobbles

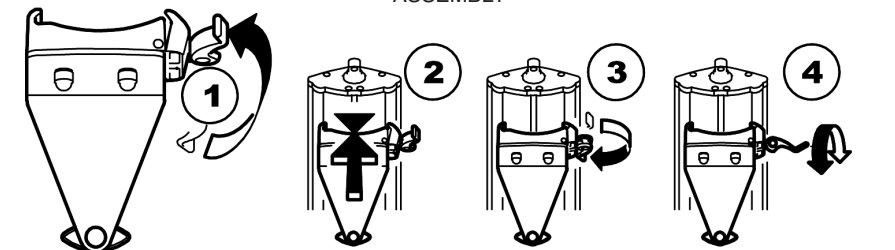
R: Tighten the wing nuts 8, 9

TECHNICAL DATA

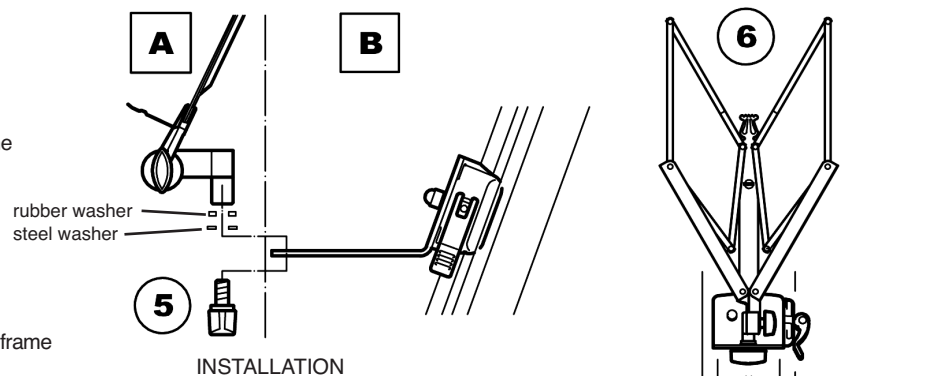
Materials	clamp, clip, grips: black PA angle bracket, connecting elements: black powder coated steel joints: zinc die cast connection elements: black steel
Size	sheet music holder frame W x D x H: 480 x 42 x 240 mm
Carton	300 x 220 x 150 mm; 1.6 kg
Weight	1.3 kg



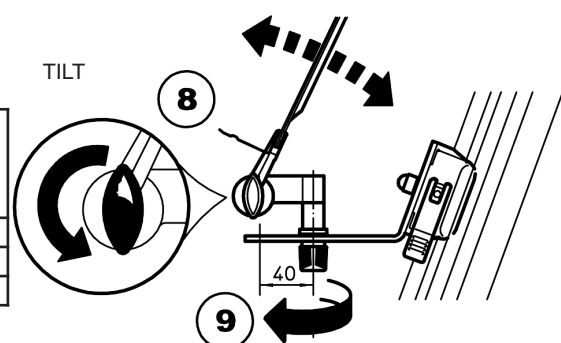
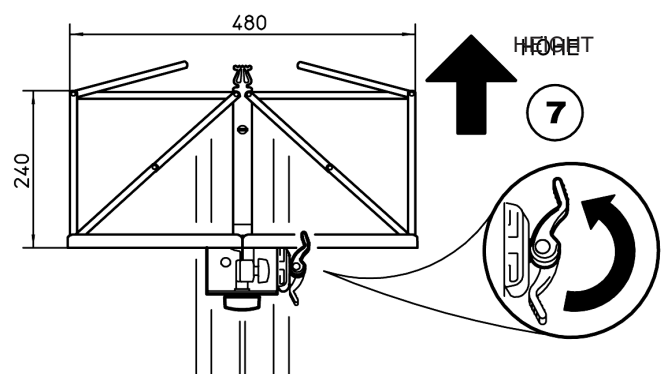
ASSEMBLY



COMPONENTS



INSTALLATION



GAP AND ORIENTATION

KÖNIG & MEYER GmbH & Co. KG

Kiesweg 2, 97877 Wertheim, www.k-m.de

18874-000-55 Rev.07 03-80-177-00 2/13