

18825 Geräteständer

Vielseitig: für Mischpulte, Monitore, Keyboards, Verstärker
Verstellbar: Höhe: 660-915 mm / Breite: bis zu 840 mm
Mobil: unkomplizierter Auf- und Abbau, ohne Werkzeuge
Transportfreundliches Packmaß: B x T x H: 80 x 390 x 660 mm
Stabil: Langlebige Stahlkonstruktion; Tragkraft 50 kg
K&M-Qualität: solide Verarbeitung, Leichtgängigkeit, hochwertiger Oberflächenenschutz,
 rutschfeste verstellbare Gummiauflagen schützen die Geräte,
 Ausgleichsparkettschoner für Bodenunebenheiten

Vielen Dank, dass Sie sich für dieses Produkt entschieden haben. Diese Anleitung informiert Sie über alle wichtigen Schritte bei Aufbau und Handhabung. Wir empfehlen, sie auch für den späteren Gebrauch aufzubewahren.

SICHERHEITSHINWEISE

- max. Belastbarkeit 50 kg.
- auf geeigneten, d.h. tragfähigen und ebenen Untergrund achten.
- die beiden Auflagearme müssen auf die gleiche Höhe eingestellt werden.
- die Standfestigkeit hängt u.a. von der Aufstellbreite ab und sollte mind. 250 mm betragen, wobei je nach a. Last (Gewicht, Ausdehnung), b. Untergrund (Ebenheit), c. Umgebung (Publikumsverkehr etc.) größere Abstände (max. 840 mm) angemessen sein können. Ggf. mit geeigneter Auflageplatte arbeiten.
- sicherstellen, dass die Klemmbolzen (siehe Pos. 9) der Höhenverstellung stets eingerastet sind.
- die Möglichkeit das Produkt zusammenzuklappen und zu verstellen, birgt naturgemäß Einklemmgefahren. Dies betrifft insbesondere die Scheren zur Einstellung der Breite. Bitte beachten Sie den Warnhinweis (X). Umsichtige und aufmerksame Handhabung bei Aufbau, Betrieb und Abbau sind daher unverzichtbar.
- die Parkettschoner sind aus hochwertigem Material und so weit wie möglich frei von Weichmachern. Zum Schutz von ganz besonders empfindlichen Böden (z.B. bestimmte Parkettsorten) sollte ggf. eine rutschfeste Unterlage verwendet werden.

GEBRAUCHSANLEITUNG

AUFSTELLEN DES STATIVS

Das Stativ ist bereits komplett vormontiert.
 Das Aufstellen ist zudem sehr einfach und erfordert keine Werkzeuge

1. Ständer so aufstellen, dass sich die Auflagerohre (250 mm) oben und die Fußrohre (385 mm) unten befinden.

2. Flügelmuttern etwas losdrehen

3. Seitenwangen auseinanderziehen bis zur gewünschten Breite: (begrenzt durch Anschläge sind max. 840 mm erreichbar)

HINWEIS:
 Je größer der Abstand, desto besser für die Standfestigkeit des Ständers. Wir empfehlen, keine Distanzen von unter 250 mm einzustellen. Ggf. raten wir dazu, eine entsprechende Auflageplatte zu verwenden (siehe auch Kap.: Sicherheitshinweise)

4. Flügelmuttern nun wieder festziehen

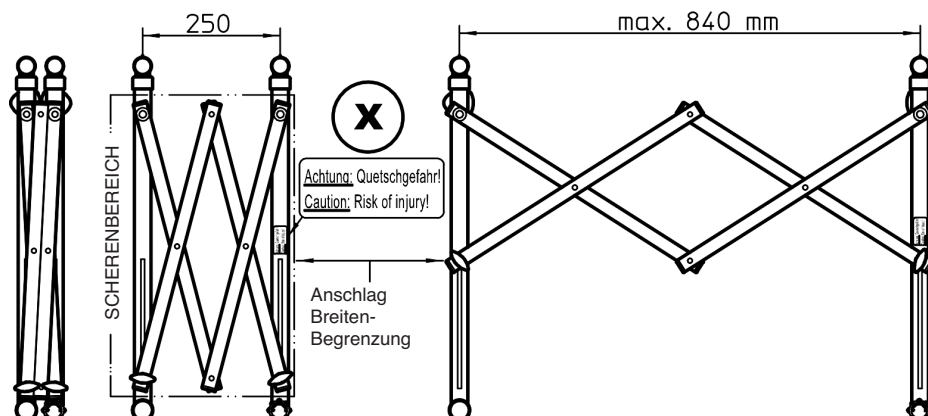
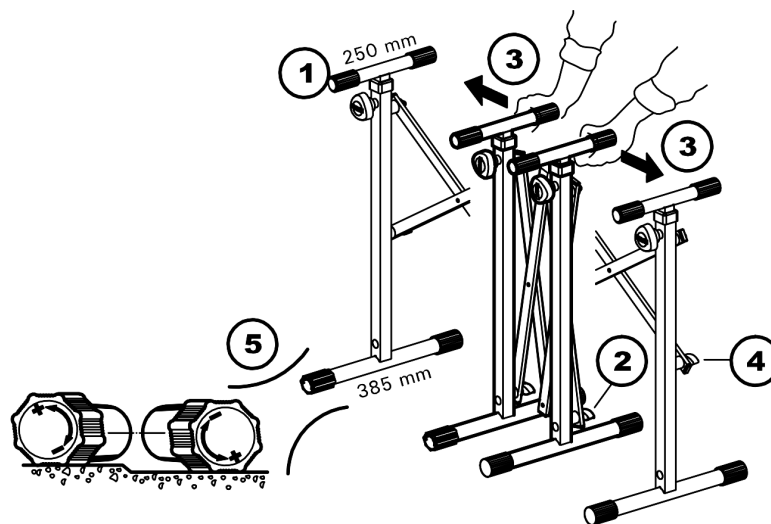
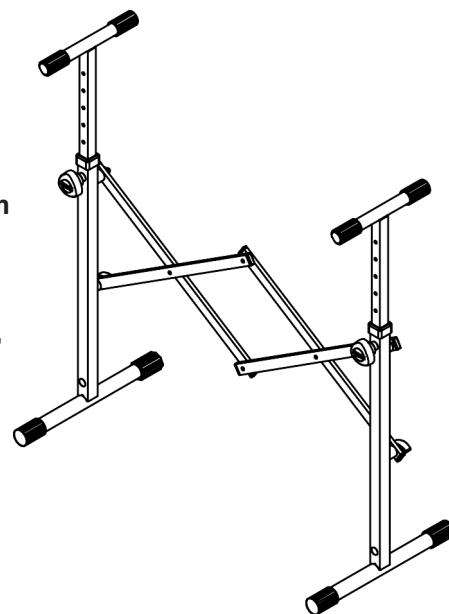
5. Bei Bodenunebenheiten den Ausgleichsparkettschoner entsprechend verdrehen (+/-).

Das ZUSAMMENKLAPPEN erfolgt in umgekehrter Reihenfolge.

WARNUNG:

Beim Zusammenschieben der Seitenwangen diese unbedingt an den Auflagerohren (Abb.3) fassen.

- X. NICHT in den SCHERENBEREICH greifen, da hier Quetschgefahr besteht - siehe Warnhinweis.



BENUTZERHINWEISE / FUNKTIONEN

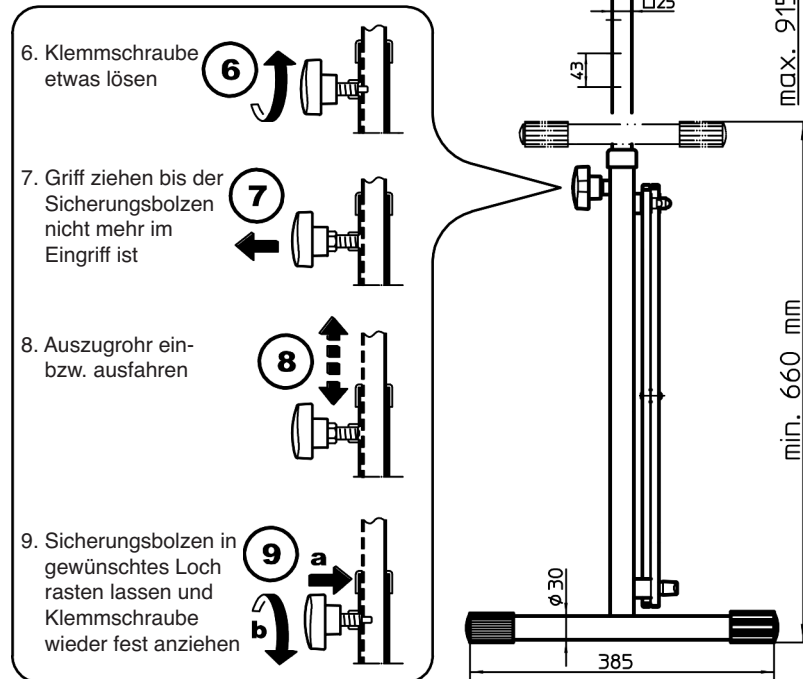
HÖHE EINSTELLEN

Die Auflagerohre sind 7-fach höhenverstellbar:
660 - 703 - 745 - 788 - 830 - 873 - max. 915 mm.

BEACHTEN:

Beide Auflagen auf gleiche Höhe einstellen und Sicherungsbolzen stets eingerastet lassen.

ABMESSUNGEN

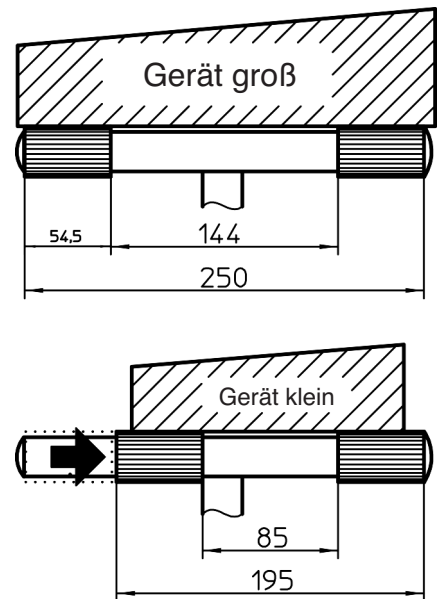


AUFLAGEN ANPASSEN

Die Abstände der Gummiauflagen können in gewissem Maße dem jeweiligen Gerät angepasst werden. Dazu die vorderen Gummiauflagen nach hinten schieben.

BEACHTEN:

Aus Schutz vor Verlust sitzen die Gummis relativ fest auf den Rohren. Das Verschieben erfordert meist etwas Kraftaufwand.



PRÜFEN, INSTANDHALTEN, REINIGEN

- bei Wartungsarbeiten auf evtl. Gefährdungen achten (Anstoßen, Einklemmen)
- zur Reinigung am besten ein leicht feuchtes Tuch und ein nicht scheuerndes Reinigungsmittel benutzen

FEHLERSUCHE (F) und BESEITIGUNG (B)

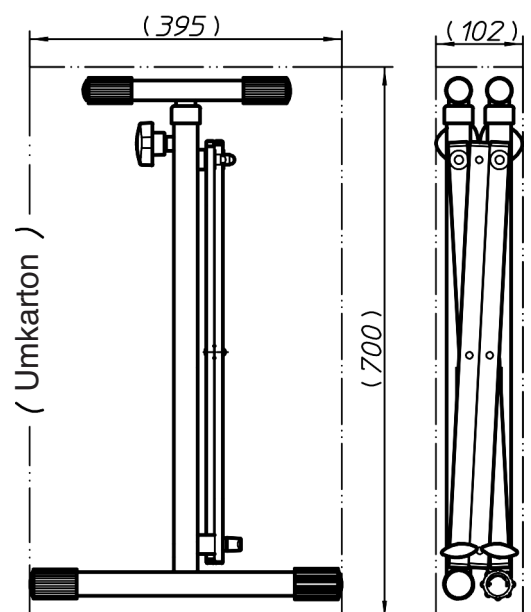
- | | |
|--|---|
| F: Stativ wackelt auf dem Boden | B: Ausgleichparkettschoner einstellen |
| | B: Boden auf Unebenheiten überprüfen |
| F: Höhe/Breite des Stativs passt nicht | B: Einstellungen ändern (siehe Abmessungen) |
| F: Gerät wackelt auf Stativ | B: Gerätunterseite auf Unebenheiten überprüfen, Einstellungen des Stativs verändern |
| F: Gerät liegt nicht auf Gummis auf | B: Vordere Gummiringe nach hinten verschieben. |

TECHNISCHE DATEN / SPEZIFIKATIONEN

Material	Stahlrohre - pulverbeschichtet, schwarz Schrauben, Muttern, Bolzen - verzinkt, vernickelt Parkettschoner, Gummiauflagen - TPE, Sh.59A schwarz Griffe, Buchsen - Kunststoff: PA, PE, Fiber
Traglast	max. 50 kg
Abmessungen	Breite: max. 840 mm, Höhe: 660-915 mm Auflagerohr: \varnothing 25 x 250 mm, Fußrohr: \varnothing 30 x 380 mm
Eigengewicht	6,2 kg
Verpackung	Karton: 700 x 395 x 102 mm

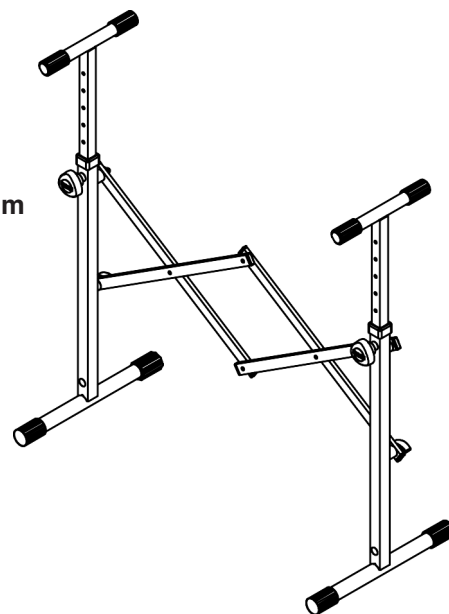
TRANSPORTSTELLUNG

Umkarton-Maße



18825 Equipment Stand

- Versatile:** for sound mixers, monitors, keyboards, amplifiers
Adjustable: height: 660-915 mm / width: up to 840 mm
Mobile: uncomplicated setup and disassembly, without tools, easy to transport
Stable: long lived steel construction, load bearing weight 50 kg
K&M-Quality: solid workmanship, smooth handling
 anti-slip adjustable rubber top for keyboards
 balancing end caps for uneven surfaces



Thank you for choosing this product. This instruction manual informs you about the important steps to set up and handle the product. We recommend to keep the manual in a separate place for a possible later use.

SAFETY NOTES

- maximum Load 50 kg.
- be sure that the surface will bear the load and is suitable and level.
- both support arms must be adjusted to the same height.
- the stability is dependent upon the setup width and it should be at least 250 mm, however depending on a the load (weight, extension), b. uneven surfaces (evenness), c. environment (at a public event etc.)
Larger distances (max. 840 mm) can be required. If needed, work with the suitable support table.
- ensure that the clamp bolts (see Pos. 9) catch when adjusting the height.
- the fact that the product is collapsible and adjustable, can result in the risk of pinching/wedging. This particularly affects the cross legs (scissor legs) used to set the stand width. Please be sure to pay attention to warning (X).
Careful and attentive handling during setup, operation, and disassembly is indispensable.
- the end caps are made of high quality material and to the extent possible free of softening agents.
To protect particularly delicate floors (possibly certain wood floor types) a slip resistant pad should be used, if needed.

USAGE INSTRUCTIONS

STAND SETUP

The stand is completely pre-assembled.
Setup is very easy and does not require tools

1. Setup the stand such that the support tube (250 mm) are up top and the feet tubes (385 mm) are on the bottom.

2. Loosen the wing nuts a bit

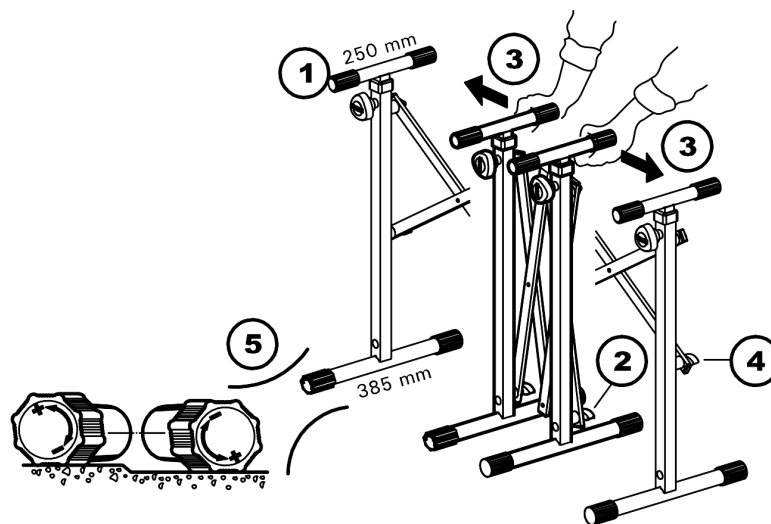
3. Pull the sides i.e. legs apart to the desired width: (the width is limited to a maximum of 840 mm)

NOTE:

The greater the distance, the better the stability of the stand. We recommend, not to use any distance that is less than 250 mm. If needed, we recommend the use of a suitable support table (please refer to Section: SAFETY NOTES).

4. Re-tighten the wing nuts

5. In the case of uneven surfaces adjust the balancing end caps (+/-).

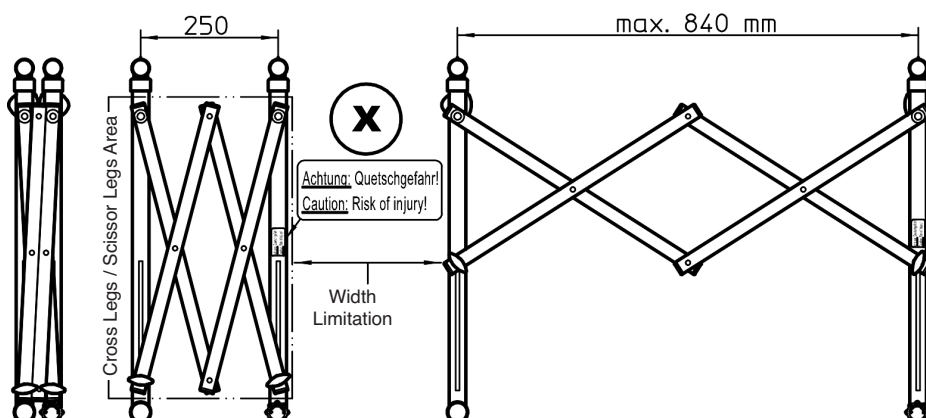


To collapse the stand, please follow the instructions in reverse order.

WARNING:

When pushing the stand legs together, be sure to do so by placing your hands on the support tube (Ill. 3).

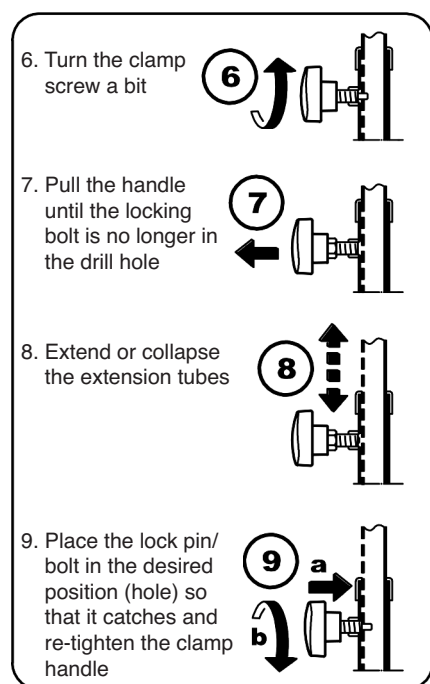
- X. DO NOT place your hands in the cross legs (scissor legs) area to avoid the risk of pinching or wedging your fingers or hands – please refer to the warning.



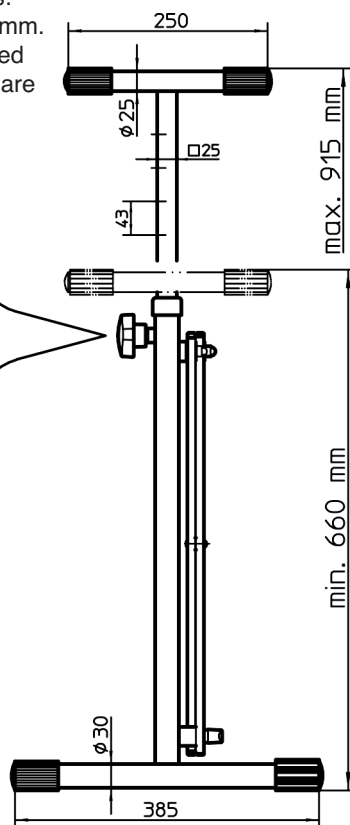
USAGE NOTES / FUNCTION

HEIGHT ADJUSTMENT

The support tubes have 7 height adjustments: 660 - 703 - 745 - 788 - 830 - 873 - max. 915 mm.
ENSURE: That both support arms are adjusted to the same height and that the locking bolts are always in place (the locking bolts catch).

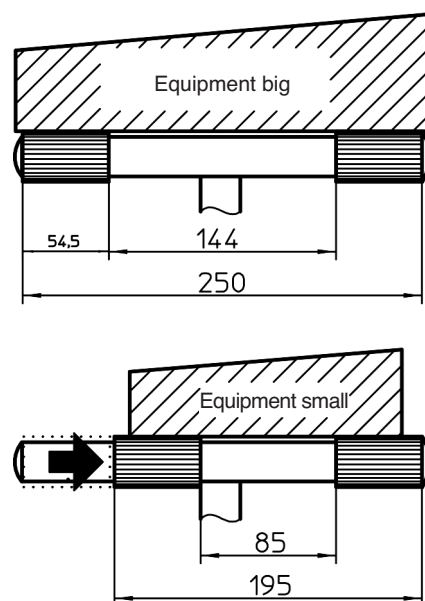


DIMENSIONS



ADJUST BASES

The distances between the rubber bases can be adjusted to the dimensions of the instrument. Just push the rubber bases in the front to the back until the correct distance has been selected.
ENSURE: That the rubber base is attached to the tubes tightly, to ensure that they are not lost. Moving the stand requires strength.



CHECK, MAINTENANCE, CLEANING

- In the event of workstation maintenance pay attention to possible risks (bumped, pinched, wedged)
- To care for the product use a damp cloth and a non-abrasive cleaning agent

FAULT-FINDING (F) and REPAIR (R)

- | | |
|---|---|
| F: Stand is not stable | R: Adjust balance end caps |
| | R: Check surface/floor for uneven surfaces |
| F: Height/width of the stand does not fit | R: Change setting (see dimensions) |
| F: Equipment is not firmly placed on the stand (unstable) | R: Check bottom of equipment for uneven surfaces. Adjust the stand settings |
| F: The keyboard is not placed on the rubber base | R: Push the front rubber rings to the back |

TECHNICAL DATA / SPECIFICATIONS

Material	Steel Tubes - powder coated, black Screws, nuts, bolts - galvanized, nickel plated End caps, rubber base/top -TPE, Sh. 59A black Handles, connectors - plastic; PA, PE, fiber
Load	max. 50 kg
Dimensions	width: max. 840 mm, height: 660-915 mm support tube: \varnothing 25 x 250 mm, foot tube: \varnothing 30 x 380 mm
Weight	6.2 kg
Packaging	Box: 700 x 395 x 102 mm

TRANSPORTATION SETTINGS

Box Dimensions

