

# 14766 Gitarren-Spielständer

## BESTIMMUNGSGEMÄSSER GEBRAUCH

Das Stativ bewirkt zweierlei. Es platziert die Gitarre dort, wo Sie sie haben wollen. Ob Sie im Stehen spielen wollen oder im Sitzen. Gleichzeitig befreit es Sie von der Last des Instruments, was gerade bei Rückenproblemen sehr praktisch ist.

## MERKMALE & FÄHIGKEITEN

- Ob zu Hause, im Proberaum, im Studio, auf der Bühne oder auf Tour, der Akustikgitarren-Spielständer überzeugt mit Komfort und Sicherheit.
- Rutschfeste Anlageflächen sorgen für sicheren Halt der Gitarre.
- Für die ideale Spielposition kann der Ständer in der Höhe, Neigung und Winkel individuell eingestellt werden.
- Die geschlitzte Auflagefläche ermöglicht die Kabeldurchführung für Gitarren mit seitlichem Kabelausgang wie Gibson Les Paul und anderen Modellen.
- Daten: Höhe 760-1.300 mm, Korpusdicke: 75-140 mm, Gewicht: 3 kg

Vielen Dank, dass Sie sich für dieses Produkt entschieden haben. Bitte lesen und beachten Sie vor Aufbau dieses Produkts sorgfältig diese Anleitung. Sie informiert Sie über alle wichtigen Schritte um eine sichere Handhabung zu gewährleisten. Wir empfehlen, sie für den späteren Gebrauch aufzuheben.

## 1. BESTANDTEILE

## SICHERHEITSHINWEISE

- Vor und nach der Benutzung Stativ auf Schäden überprüfen. Beschädigte Teile dürfen nicht weiterverwendet werden; sie sind zu reparieren oder zu ersetzen.
- Der Stativ-Untergrund muss eben und tragfähig sein.
- Für maximale Standsicherheit Fußrohre bis zum Anschlag aufklappen.
- Der sichere Sitz der Gitarre in der Halterung hängt ab von:
  - a. der Eignung der Gitarre, d.h.:
    - Größe, Form und Solidität des Instruments müssen passen
  - b. angemessener Einstellung der Halterung
  - c. ordnungsgemäßer Klemmung des Instruments (Festsitz)
    - Die Halterung bei einer Vielzahl von Fabrikaten; eine Garantie für alle können wir jedoch nicht geben. Wichtig ist die weitgehende Parallelität der Vorder- u. Rückwand des Instruments.
    - Untauglich sind z.B. Gitarren mit Rundrücken.
- Schrauben fest anziehen (nicht überfest); Festsitz regelmäßig prüfen.
- Die Möglichkeit des Einklappens birgt naturgemäß Einklemmgefahren; umsichtige Handhabung bei Auf- und Abbau ist daher unverzichtbar.

## AUFSTELLANLEITUNG

### 1. BESTANDTEILE

Zunächst bitte Sichtprüfung vornehmen, ob alle Teile vollständig - und soweit erkennbar - in Ordnung sind.

**a** Dreibein-Klappstativ mit Grund- und Auszugrohr

**b** Akustikgitarren-Halterung

**c** Zubehörsatz:

- c.1 Schutzkappe M8
- c.2 Sicherungsmutter M8
- c.3 U-Scheibe  $\varnothing 8,4/24$  mm
- c.4 Schlüssel SW10/SW13

### 2. STATIV AUFSTELLEN

#### DREIBEIN-KLAPPSTATIV

- 2.1 Klemmschraube an der Dreieckschelle lösen.
- 2.2 Füße auseinanderziehen...
- 2.3 ...bis Verbindungsstreben waagrecht stehen.
- 2.4 Klemmschraube wieder fest anziehen.

#### AUSZUG

- 2.5 Flügelmutter der Spannschelle lösen.
- 2.6 Auszugrohr in gewünschte Höhe bringen.
- 2.7 Flügelmutter wieder festdrehen.

### 3. AKUSTIKGITARREN-HALTERUNG

#### MERKMALE

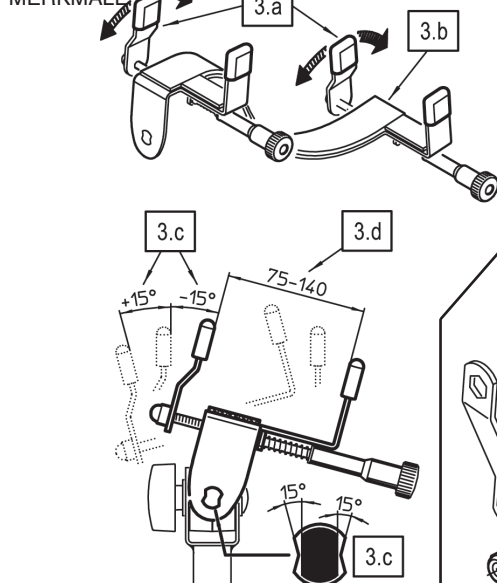
- 3.a Die Klemmen sind an der Rückseite starr und an der Vorderseite verdrehbar um den Potis bei Bedarf ausweichen zu können.
- 3.b Geschwungener Auflagebügel der in etwa die Form der Gitarre abbildet.
- 3.c Stufenlos einstellbarer Neigungswinkel (vor-zurück):  $\pm 15^\circ$ . Die spezielle Form der Öffnung an der Lasche wirkt wie ein Anschlag und verhindert so das ungewollte Wegkippen des Bügels über  $15^\circ$  hinaus.
- 3.d Geeignet für Korpusdicken von 75-140 mm.

#### MONTAGE

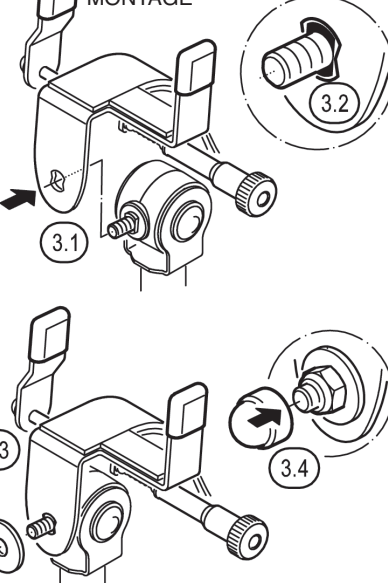
- 3.1 Öffnung der Lasche über das Gewinde des Stativs schieben, so dass...
- 3.2 ...der Ansatz am Gewindegrund ebenfalls in die Öffnung eintaucht.
- 3.3 U-Scheibe **c.3** aufbringen, Sicherungsmutter **c.2** ansetzen und mit Schlüssel **c.4** festschrauben.
- 3.4 Schutzkappe **c.1** aufdrücken.

### 3. AKUSTIKGITARREN-HALTERUNG

#### MERKMALE



#### MONTAGE



## TECHNISCHE DATEN

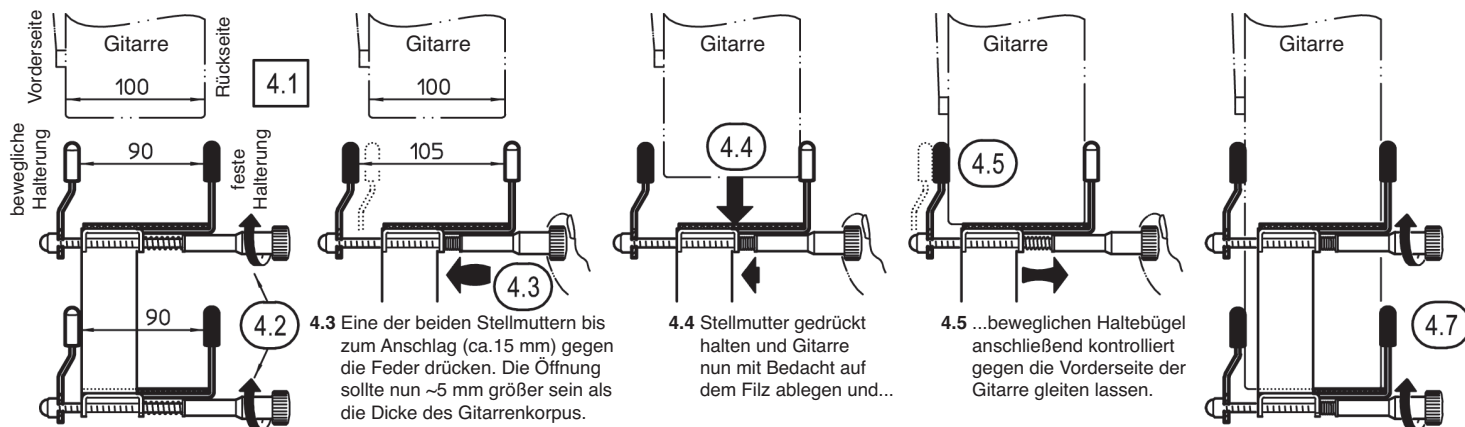
Material	Rohre, Streben, Bügel: Stahl, gepulvert Schrauben, Scheiben: Stahl, verzinkt Schellen, Buchsen, Griffe: PA Parkett Schonener, Klemmkappen: TPE	Abmessungen	max. Fußkreis $\varnothing 730$ mm Höhe: 760-1.300 mm für Korpusdicke: 75-140 mm
Traglast	Akustikgitarren mit geradem Rücken	Karton	900 x 130 x 175 mm
Gewicht	3 kg	Zubehör (optional)	Tragetasche 18846

Weitergabe sowie Vervielfältigung dieses Dokuments, Verwertung und Mitteilung seines Inhalts sind verboten, soweit nicht ausdrücklich gestattet. Zuwiderhandlungen verpflichten zu Schadenersatz.

## BENUTZERHINWEISE / FUNKTIONEN

### 4. INSTRUMENT PLATZIEREN-voreinstellen-platzieren-nachjustieren

4.1 Beachte: der Rücken des Korpus hat an den beiden festen Haltebügeln anzuliegen



#### 4.2 FEDERSPANNUNG VOREINSTELLEN

An beiden Stellmuttern drehen bis  
- bei ungespannter Feder - der Abstand  
der Gummikappen um ca. 10 mm kleiner  
ausfällt als die Stärke des Gitarrenkorpus.  
BEISPIEL: Gitarre 100 mm, Abstand 90 mm

4.6 Auf gleiche Weise mit dem zweiten Haltebügelpaar verfahren.

#### 4.8 HINWEIS:

Ein zu lockerer Sitz des Instruments erhöht die Kippgefahr. Ein zu fester  
Sitz gefährdet evtl. Oberfläche oder Material, was jedoch auch auf eine  
ungeeignete Gitarre hinweisen könnte.

#### 4.7 NACHJUSTIEREN

Festsitz der Gitarre prüfen  
und diesen durch Drehen  
der Stellmuttern ggf.  
nachjustieren.

### 5./6./7. EINSTELLVARIANTEN

#### HINWEIS:

VERSTELLUNGEN am Stativ oder Halterung können den sicheren Halt des eingespannten Instruments gefährden.

Wir raten, die Gitarre zuvor der Halterung zu entnehmen oder alternativ, sie währenddessen festzuhalten.

#### 5. STATIV - HÖHE

- 5.1 Das jeweilige Auszugrohr festhalten.
- 5.2 Klemmschraube der Spannschelle lösen.
- 5.3 Auszugrohr in gewünschte Höhe bringen.
- 5.4 Klemmschraube wieder festdrehen.

#### 6. GITARRENHALTERUNG - ROTATION

- 6.1 Flügelmutter lösen...
- 6.2 ...Gitarrenhalterung (stufenlos) in gewünschte  
Position drehen.
- 6.3 Flügelmutter wieder festziehen.

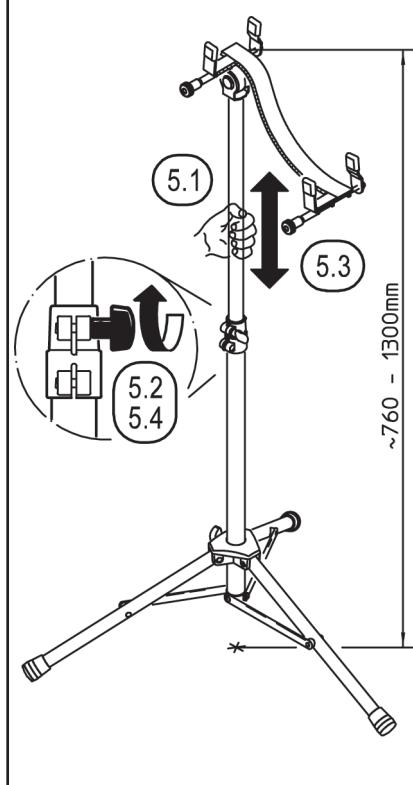
#### 7. GITARRENHALTERUNG - NEIGUNG (vor/zurück)

- 7.1 Schutzkappe c.1 abziehen.
- 7.2 Sicherungsmutter c.2 etwas lösen; beigefügten  
Schlüssel c.4 oder anderen mit SW10 nutzen.
- 7.3 Lasche/Haltebügel wie gewünscht neigen.
- 7.4 Sicherungsmutter wieder festziehen und  
Schutzkappe aufbringen.

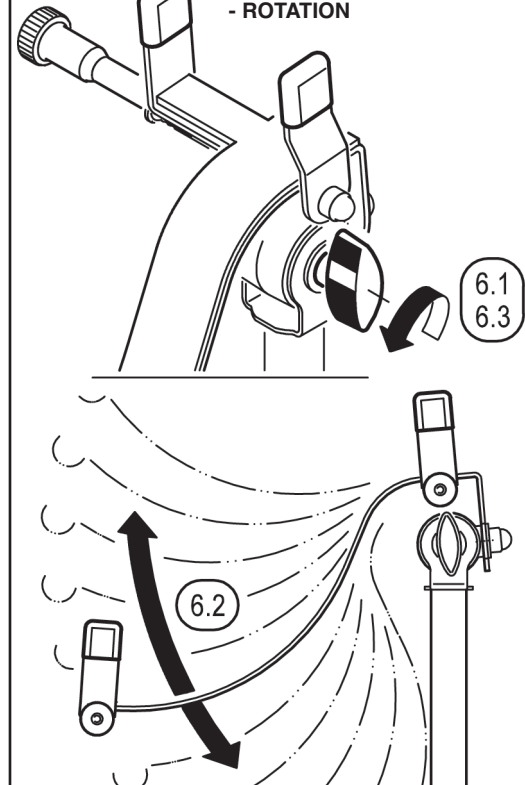
#### HINWEISE

- 7.5 Grundsätzlich am sichersten sitzt die Gitarre bei  
senkrecht ausgerichteter Lasche, weil dann der  
der Schwerpunkt des Instruments direkt auf dem  
Haltebügel ruht.
- 7.6 Ein geneigtes Instrument kann spieltechnisch  
sinnvoll sein, stellt aber erhöhte Anforderungen  
an die Klemmung wegen des verschobenen  
Schwerpunktes. Aufgrund dessen:  
-Gitarre stets sorgfältig platzieren und klemmen  
-Begrenzung der Neigung auf  $\pm 15^\circ$   
(siehe Kapitel 3.c).

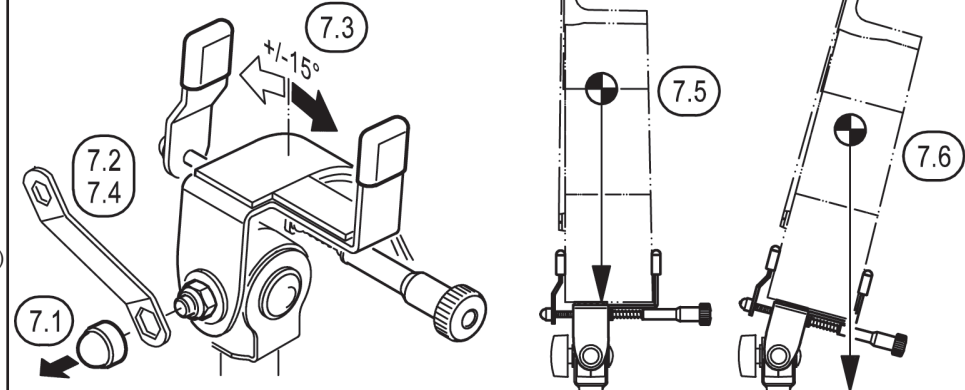
#### 5. STATIV - HÖHE



#### 6. GITARRENHALTERUNG - ROTATION



#### 7. GITARRENHALTERUNG - NEIGUNG



### WARTUNG, PFLEGE

Bei Wartungsarbeiten besteht durch -Kanten, -lose  
Verbindungen oder bewegliche Teile die Gefahr  
des Quetschens und Stoßens. Um dies zu  
vermeiden ist mit gebotener Vorsicht zu arbeiten.

- Prüfen Sie regelmäßig den:
  - a. Festsitz der Schraubverbindungen.
  - b. ordnungsgemäßen Zustand der Bauteile sowie  
den der kompletten Installation.
- Zur Reinigung ein leicht feuchtes Tuch und ein  
nicht scheuerndes Reinigungsmittel benutzen.

### FEHLERSUCHE (F) und BESEITIGUNG (B)

- F: Stativ steht wackelig oder neigt zum Kippen  
B: unebenen oder nachgiebigen Untergrund meiden  
B: Korrekte Stellung der Beine herbeiführen (Kapitel 2)  
B: Lockere Schraubverbindungen nachziehen  
F: Unsicherer Sitz der Gitarre in der Halterung  
B: Eignung der Gitarre prüfen (Größe, Form)  
B: Sitz und Spannung der Haltebügel prüfen (Kapitel 4)

# 14766 Guitar performer stand

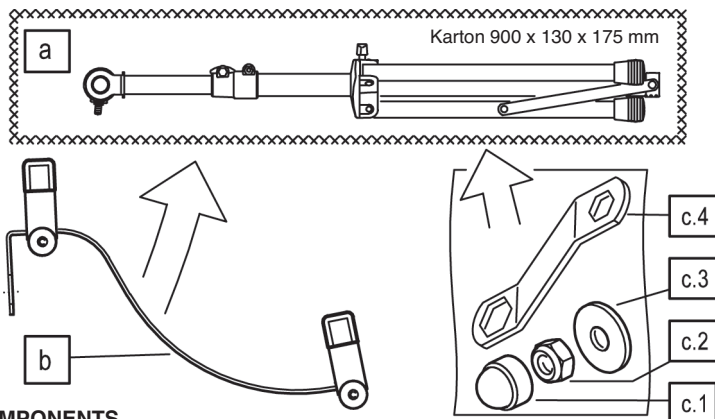
## INTENDED USE

The stand does two things. It positions your guitar exactly where you want it. Whether you play standing or seated. It also relieves you of the weight of the instrument, which is particularly useful for those with back problems.

## FEATURES AND CAPABILITIES

- Whether at home, in the rehearsal room, in the studio, on stage, or on tour, the guitar performer stand offers comfort and safety.
- Non-slip surfaces ensure that the guitar is held securely in place.
- For the ideal playing position, the stand can be individually adjusted in height, tilt, and angle.
- The slotted support surface allows cable lead-through for guitars with a side output such as the Gibson Les Paul and other models.
- **Data:** Height 760-1,300 mm; body thickness: 75-140 mm; weight: 3 kg

Thank you for choosing this product. Please read and follow these instructions carefully before assembling this product. They provide you with all the important steps to ensure safe handling. We recommend saving them for later use.



## 1. COMPONENTS

## SAFETY INSTRUCTIONS

- Check the stand for damage before and after use. Damaged parts may not be reused; they must be repaired or replaced.
- The surface on which the stand is placed must be level and stable.
- For maximum stability, unfold the base tubes fully to the stop.
- The secure positioning of the guitar in the holder depends on:
  - a. the suitability of the guitar (i.e. the size, shape, and solidity of the instrument must be appropriate)
  - b. the appropriate adjustment of the bracket
  - c. the proper clamping of the instrument (secure fit)The holder is suitable for a wide range of makes; however, we cannot guarantee compatibility with all. What matters is that the front and back of the instrument are largely parallel. Guitars with a rounded back are unsuitable.
- Tighten the screws firmly (but not excessively); regularly check that they remain secure.
- The foldable design naturally carries a risk of pinching; careful handling during assembly and disassembly is therefore essential.

## INSTALLATION INSTRUCTIONS

### 1. COMPONENTS

First, carry out a visual inspection to ensure that all parts are complete and, as far as can be seen, in good condition.

**a** Three-legged folding stand with base and extension tube

**b** Acoustic guitar mount

**c** Accessory bag:

c.1 Protective cap M8

c.2 Locking nut M8

c.3 Washer, diameter 8,4/24 mm

c.4 Wrench SW10/SW13

### 2. SET UP STAND

#### THREE-LEG FOLDING STAND

**2.1** Loosen the clamping screw on the triangular clamp.

**2.2** Spread the feet apart...

**2.3** ...until the connecting struts are horizontal.

**2.4** Tighten the clamping screw again.

#### EXTENSION

**2.5** Loosen the wing nut on the clamp.

**2.6** Adjust the extension tube to the desired height.

**2.7** Tighten the wing nut again.

### 3. ELECTRIC GUITAR MOUNT

#### FEATURES

**3.a** The clamps are fixed at the back and rotatable at the front, thereby allowing them to move aside for the control knobs if necessary.

**3.b** Curved support bracket that roughly replicates the shape of the guitar.

**3.c** Continuously adjustable tilt angle (forward/backward):  $\pm 15^\circ$ . The special shape of the slot in the tab acts as a stop, thereby preventing the bracket from accidentally tilting beyond  $15^\circ$ .

**3.d** Suitable for body thicknesses von 75-140 mm.

#### ASSEMBLY

**3.1** Slide the slot in the tab over the thread of the stand so that...

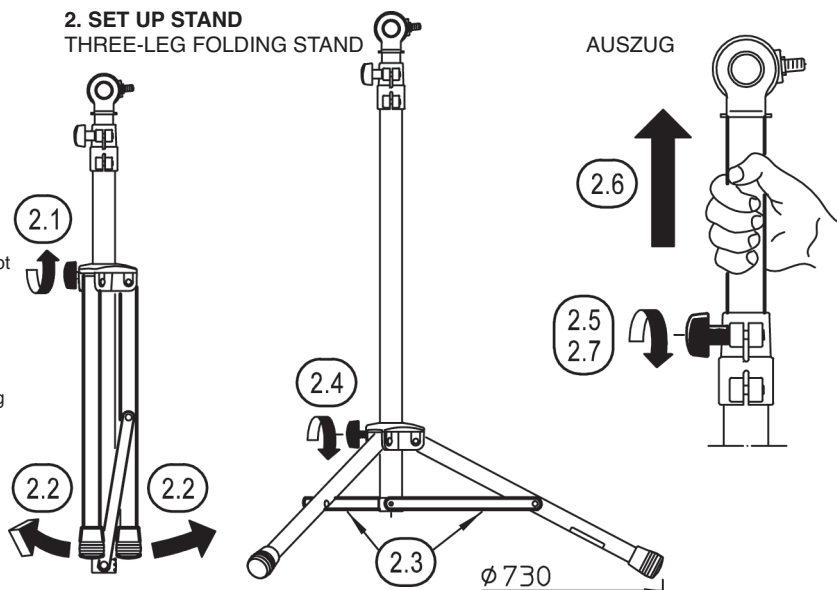
**3.2** ...the base of the thread also fits into the opening.

**3.3** Fit the washer **c.3**, screw on the locking nut **c.2**, and tighten with the SW13 wrench **c.4**.

**3.4** Push on protective cap **c.1**.

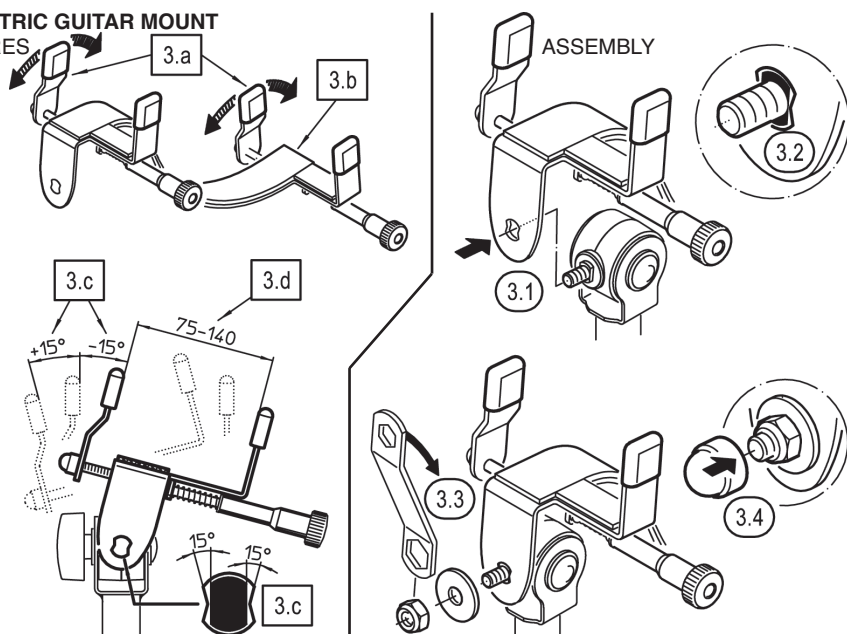
## 2. SET UP STAND

### THREE-LEG FOLDING STAND



## 3. ELECTRIC GUITAR MOUNT

### FEATURES



## TECHNICAL DATA

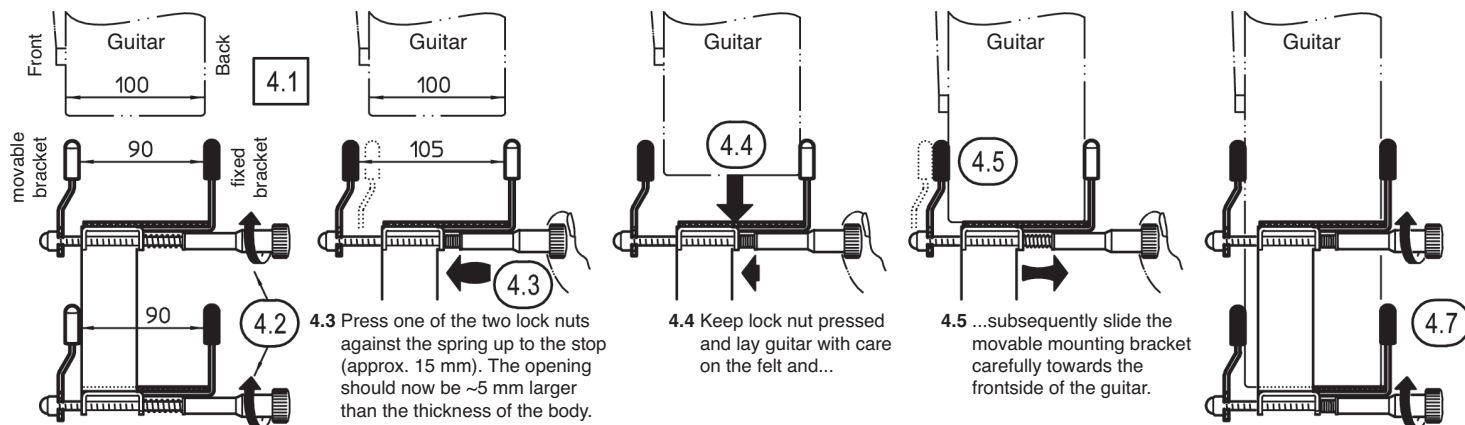
Material	Tubes, struts, brackets: powder-coated steel Screws, washers: steel, galvanised Clamps, sockets, handles: PA Parkettschoner, Klemmkappen: TPE	Dimensions	max. base diameter: 730 mm Height: 760-1,300 mm for body thickness: 75-140 mm
Load	Acoustic guitars with straight backs	Cardboard box	900 x 130 x 175 mm
Weight	3 kg	Accessories	Carrying Case 18846



## USER INSTRUCTIONS / FUNCTIONS

### 4. POSITION INSTRUMENT – preset – position – readjust

4.1 Note: the back of the corpus must rest against the two fixed retaining brackets



#### 4.2 PRESET SPRING TENSION

Turn both lock nuts until - with unloaded spring - the distance of the rubber caps becomes approx. 10 mm smaller as the strength of the guitar body.

EXAMPLE: Guitar 100 mm, distance 90 mm

4.6 Apply same procedure for the second pair of mounting brackets.

#### 4.8 NOTE:

A loose fitting of the instrument increases the risk of tipping. A too tight fit may jeopardize the surface or material, but this could also indicate an unsuitable guitar.

#### 4.7 READJUSTMENT

Check the tight fit of the guitar and readjust if necessary, by turning the lock nuts.

### 5./ 6./ 7. SETTING OPTIONS

#### NOTE:

ADJUSTMENTS to the stand or mount may compromise the secure hold of the clamped instrument.

We recommend removing the guitar from the holder beforehand or holding it steady during the process.

#### 5. STAND - HEIGHT

5.1 Hold the respective extension tube in place.

5.2 Loosen the clamping screw on the clamp.

5.3 Adjust the extension tube to the desired height.

5.4 Tighten the clamping screw again.

#### 6. GUITAR HOLDER - ROTATION

6.1 Loosen the wing nut...

6.2 ...Rotate the guitar holder (continuously adjustable) to the desired position.

6.3 Retighten the wing nut.

#### 7. GUITAR HOLDER - TILT (forward/backward)

7.1 Remove protective cap c.1.

7.2 Slightly loosen the lock nut c.2; use the wrench supplied c.4 or another size 10 wrench.

7.3 Tilt the tab/retaining bracket as desired.

7.4 Retighten the locking nut and put on the protective cap.

#### NOTE

7.5 The guitar is generally most secure when the tab is positioned vertically because this allows the centre of gravity of the instrument to rest directly on the support bracket.

7.6 A tilted instrument may be beneficial for playing technique; however, it places greater demands on the clamping mechanism because of the shifted centre of gravity. For this reason:

- Always place and clamp the guitar carefully
- Limitation of tilt to  $\pm 15^\circ$  (see Chapter 3.c).

### MAINTENANCE, CARE

During maintenance work, there is a risk of crushing or impact injuries from sharp edges, loose connections, or moving parts. To avoid this, work must be carried out with due caution.

- Regularly check the:

- tightness of screw connections.
- proper condition of the components as well as of the complete installation.

- To clean, use a slightly damp cloth and a non-abrasive cleaning agent.

### FAULT-FINDING (F) and REPAIR (R)

F: Stand is wobbly or tends to tip over

R: Avoid uneven or soft surfaces

R: Bring the legs into the correct position (Chapter 2)

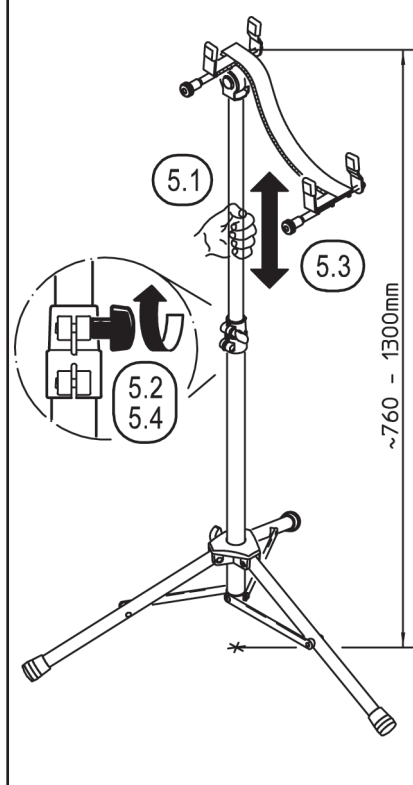
R: Tighten loose screw connections

F: Guitar does not sit securely in the holder

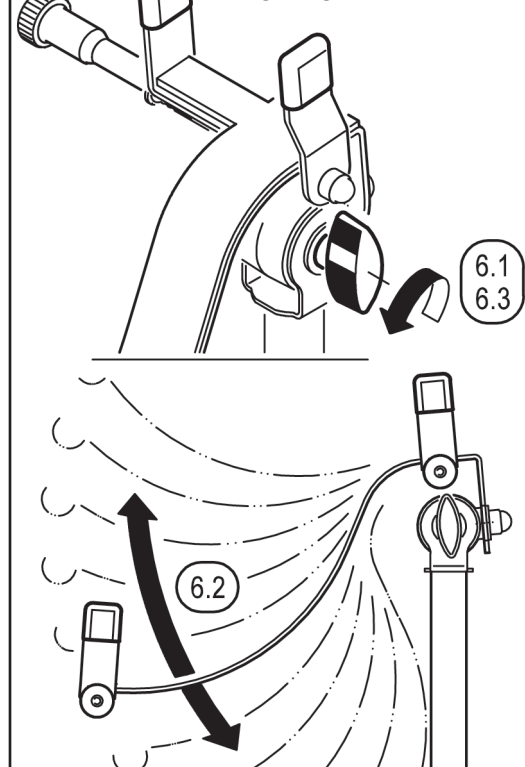
R: Check the suitability of the guitar (size, shape)

R: Check the fit and tension of the retaining brackets (Chapter 4)

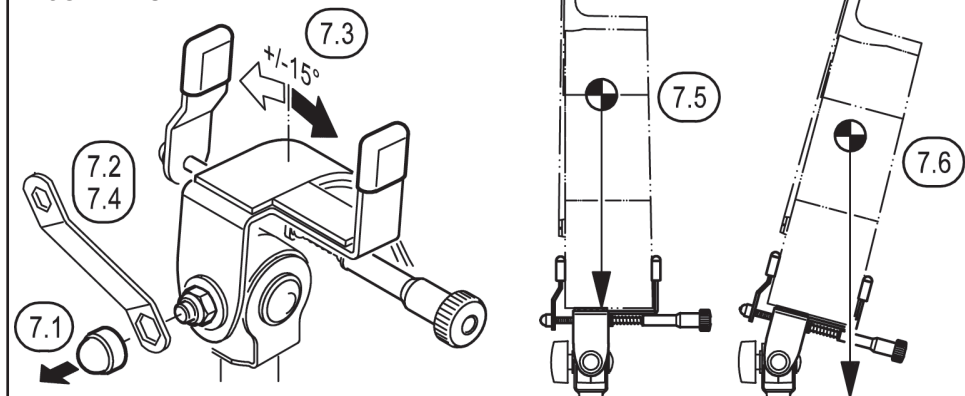
#### 5. STATIVE - HEIGHT



#### 6. GUITAR MOUNT - ROTATION



#### 7. GUITAR HOLDER - TILT



KÖNIG & MEYER GmbH & Co. KG

Kiesweg 2, 97877 Wertheim, Germany

Phone: +49 9342/8060, Fax: +49 9342/806-150

E-Mail: [contact@k-m.de](mailto:contact@k-m.de), Web: [www.k-m.de](http://www.k-m.de)

14766-000-55 Rev.06 03-80-743-00 11/25