

11810 Orchesternotenpult -ohne Platte-

BESTIMMUNGSGEMÄSSER GEBRAUCH

Professionelles Orchesternotenpult dank hochwertiger Materialien und Verarbeitung. Es kann ausgestattet werden mit diversen Platten aus dem K&M-Programm.

MERKMALE und FÄHIGKEITEN

- Komplett ausgestattet mit Befestigungsmaterial für K&M-Platten
- Das robuste Dreibein-Stativ lässt sich für den Transport kompakt zusammenlegen.
- Stufenlose Höhenverstellung von 780 (700) bis 1310 mm
- Gewicht: 2,5 kg

Vielen Dank, dass Sie sich für dieses Produkt entschieden haben. Bitte lesen und beachten Sie sorgfältig diese Anleitung. Sie informiert Sie über alle wichtigen Schritte bei Aufbau und Handhabung. Wir empfehlen, sie auch für den späteren Gebrauch aufzubewahren.

SICHERHEITSHINWEISE

- Vor und nach Benutzung des Produkts bitte Sichtprüfung vornehmen und auf Vollständigkeit, Gängigkeit und mögliche Schäden untersuchen.
- Ein beschädigtes Produkt darf zunächst nicht weiter eingesetzt werden bzw. erst nach qualifizierter Reparatur.
- Aufgrund seiner Transparenz kann die Acrylglasplatte leicht übersehen und in Konsequenz angestoßen werden.
- Pflégliche und sorgsame Behandlung erhält die Funktion, die Langlebigkeit und dient nicht zuletzt der Sicherheit.
- Nur geeignete Platten verwenden (siehe Kapitel 5).
- Auf die Festigkeit der Schraubverbindungen achten.
- Die Möglichkeit das Produkt zu verstellen, birgt naturgemäß Einklemmgefahren und erfordert stets umsichtige Handhabung.
- Vor widrigen Einflüssen schützen (Nässe, Wind, Stöße).

AUFSTELL-/BEDIENUNGSANLEITUNG

1. BESTANDTEILE

Bitte Sichtprüfung vornehmen, ob alle Teile vorhanden und in Ordnung sind - soweit erkennbar.

- a** STATIV kpl., bestehend aus:
- a.1** - klappbares Dreibein-Fußgestell
 - a.2** - Grundrohr
 - a.3** - Spannschelle
 - a.4** - Auszugrohr
 - a.5** - Schnellwechsel-Schwenkgelenk
- b** Zubehörbeutel (Befestigungssatz für Platte)
- b.1** - Einsteckprisma
 - b.2** - 2x Schloßschraube M5 x 20 mm (für Holzplatten)
 - b.3** - 2x Schloßschraube M5 x 12 mm (für Aluplatte)
 - b.4** - 2x Sicherungsmutter M5
 - b.5** - 2x U-Scheibe \varnothing 5,3/10 mm
 - b.6** - 2x Schutzkappe M5 (SW8)
 - b.7** - Sechskantschlüssel SW8/13

2. /3. /4. STATIV

2. FUSSGESTELL

- 2.1 Füße aufklappen,
- 2.2 Sockelschraube lösen,
- 2.3 Grundrohr herausziehen...
- 2.4 ...bis zum Anschlag im Sockel
- 2.5 Sockelschraube wieder festziehen.

3. ROHRKOMBINATION

- 3.1 Rändelschraube der Spannschelle etwas lösen
- 3.2 Auszugrohr in gewünschte Höhe bringen
- 3.3 Rändelschraube wieder festdrehen

4. SCHWENKGELENK

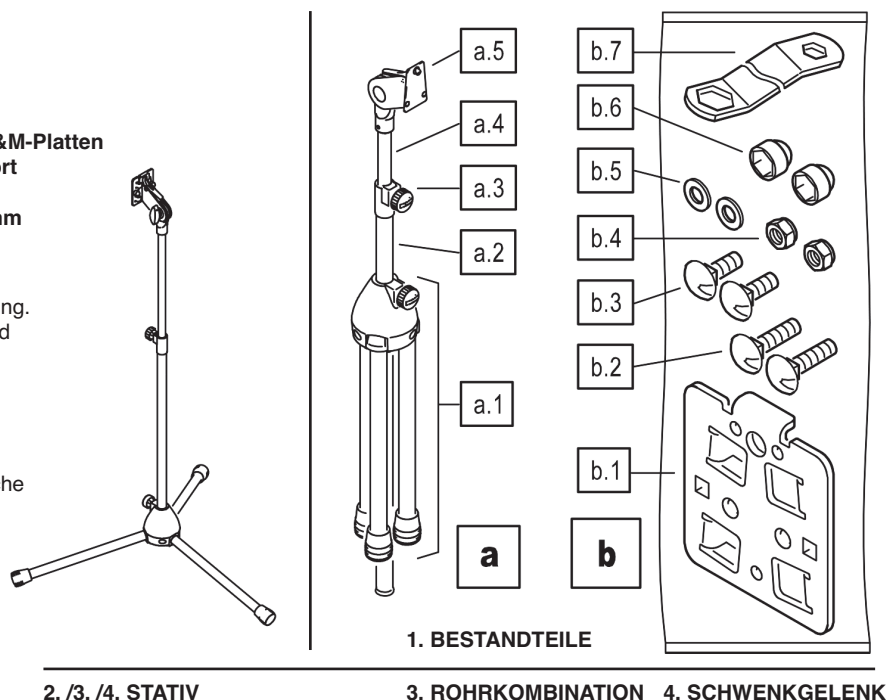
- 4.1 Flügelmutter lösen
- 4.2 Gelenk mit Steckprisma senkrecht (90°) ausrichten
- 4.3 Flügelmutter wieder festziehen

5. GEEIGNETE PLATTEN (K&M-Programm)

- 5.1 Der Abstand der Löcher an der Platte zur Aufnahme der Befestigungsschrauben **b.2/3** muss stets 45 mm betragen.

5.2 Platten aus dem K&M-Programm:

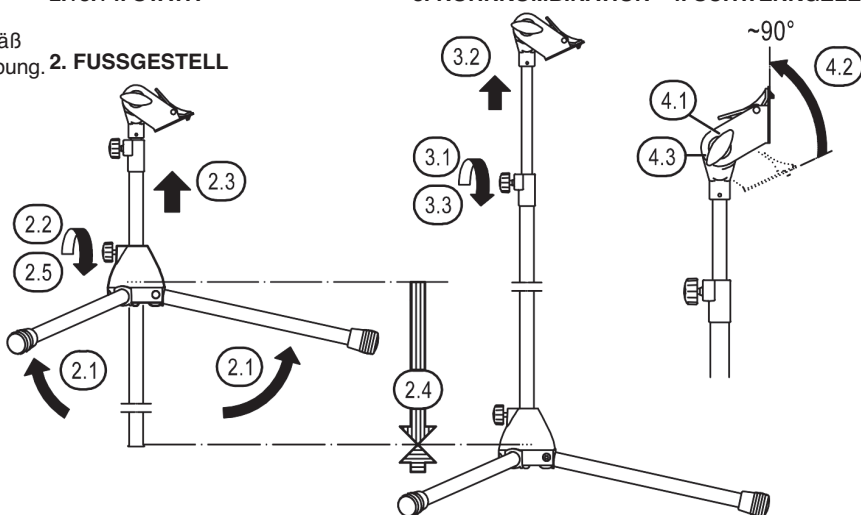
- 5.2.1 Aluplatte schwarz (520 x 359 mm)
- 5.2.2 Holzplatten (550 x 370 mm)
 - Nussbaum furniert (03-55-165-00)
 - schwarz (03-55-175-55)
 - Buche natur furniert (03-55-230-00)



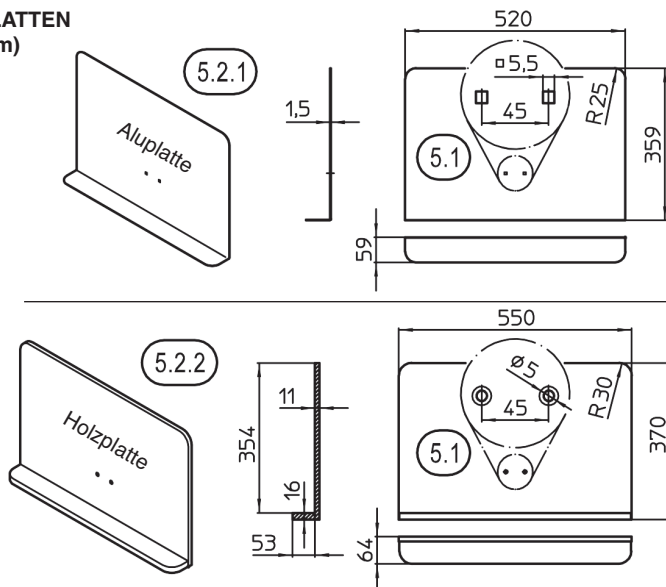
2. /3. /4. STATIV

1. BESTANDTEILE

3. ROHRKOMBINATION 4. SCHWENKGELENK



5. GEEIGNETE PLATTEN (K&M-Programm)



6. / 7. PLATTE (HOLZ / ALU) VORBEREITEN

Zubehörbeutel **b** öffnen und Bestandteile zurechtlegen.

6. Montage an Holzplatten:

- 6.1** Schloßschrauben M5 x 20 mm **b.2** von vorn durch die beiden Bohrungen der Platte stecken.
- 6.2** Damit sich der Vierkant der Schloßschraube in die Holzplatte eingraben kann (und so gegen Verdrehung geschützt ist), empfehlen wir einige dosierte Schläge mit einem Hammer bis der Schraubenkopf spaltfrei an der Platte anliegt.
- 6.3** An der Rückseite der Platte das Einsteckprisma **b.1** über die Gewindebolzen schieben; gefolgt von den U-Scheiben **b.5**.
- 6.4** Mit dem Schlüssel SW8 **b.7** nun die Sicherungsmuttern M5 **b.4** festziehen.
- Abschließend die Schutzkappen **b.6** aufpressen.

7. Montage an Aluplatten:

- 7.1** Schloßschrauben M5 x 12 mm **b.3** von vorn durch die beiden Vierkantlöcher der Platte stecken.
- 7.2** Bitte darauf achten, dass der Vierkant der Schraube in die entsprechenden Vierkantlöcher eintaucht und der Schraubenkopf an der Platte spaltfrei anliegt.
- 7.3** Befestigung wie beschrieben in **6.3** und **6.4**.

8. PLATTE AM STATIV ANBRINGEN

- 8.1** Obenliegenden Hebel des Schnellverschlusses betätigen. Dadurch fährt der Dorn zurück.
- 8.2** Platte am Gelenk befestigen:
Dazu das Einsteckprisma **b.2** bis zum Anschlag auf die Steckplatte **a.5** des Schwenkgelenks schieben.
- 8.3** Hebel loslassen, wodurch der Dorn in die Freimachung des Einsteckprismas eintaucht und die Verbindung sichert.
- HINWEIS:**
Erst durch erneutes Betätigen des Hebels kann die Platte wieder entfernt werden.

9. / 10. / 11. / 12. / 13. EINSTELLUNGEN und ABMESSUNGEN

9. NEIGUNGSWINKEL

- 9.1** Platte unten halten,
- 9.2** Flügelmutter am Schwenkgelenk lösen,
- 9.3** Platte wie gewünscht neigen,
- 9.4** Flügelmutter wieder festziehen.

10. AUSRICHTUNG

- 10.1** Platte an den Seiten halten...
- 10.2** ...und in gewünschte Richtung drehen, wobei die Spannschelle nicht gelöst werden muss.
- 10.3** Das Stativ kann unverändert stehen bleiben.

11. HÖHE

- 11.1** Auszug festhalten,
- 11.2** Rändelschraube der Spannschelle etwas lösen,
- 11.3** Auszug wie gewünscht ein- oder ausfahren,
- 11.4** Rändelschraube wieder festziehen.

12. POSITION

- 12.1** Stativ komplett fassen und an gewünschtem Platz abstellen
- 12.2 HINWEIS!**
Die Füße klappen normalerweise nicht von alleine nach unten weg. Falls doch, empfehlen wir die entsprechenden Inbusschrauben nachzuziehen.

13. ABMESSUNGEN

PRÜFEN, INSTANDHALTEN

- Spezielle Wartungsintervalle sind nicht erforderlich
- Es empfiehlt sich regelmäßig die Gängigkeit und Festigkeit der Bauteile zu überprüfen, insbesondere die Schraubverbindungen, wobei diese fest, aber nicht überfest angezogen sein sollen
- Zur Reinigung ein leicht feuchtes Tuch und ein nicht scheuerndes Reinigungsmittel benutzen.

FEHLERSUCHE (F) und BESEITIGUNG (B)

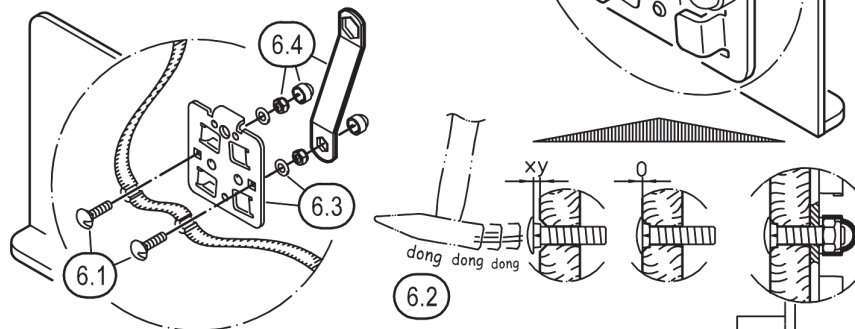
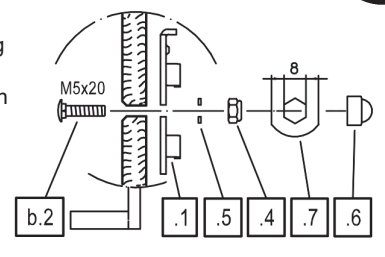
F: Installation wackelt.

B: Untergrund (v.a. Ebenheit) sicherstellen.

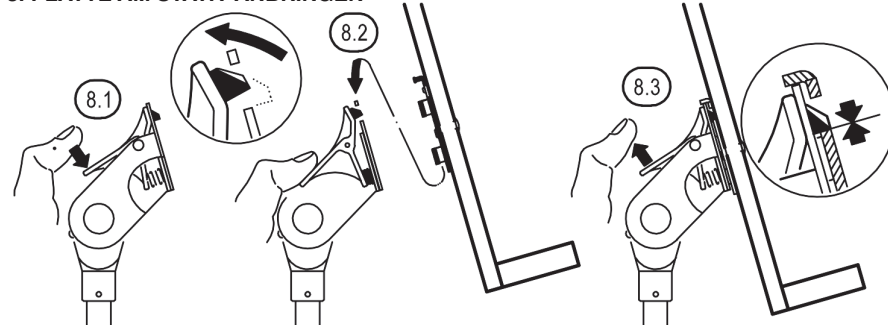
B: Überprüfen ob die Teile (Parkettschoner, Sockel, Spannschelle, Schwenkgelenk, Prismenblech) vollständig vorhanden, richtig angeordnet und die Gewinde fest angezogen sind.

B: Prüfen ob der Dorn des Schnellwechsel-Schwenkgelenks in der Plattenhalterung sicher eingerastet ist **8.3**.

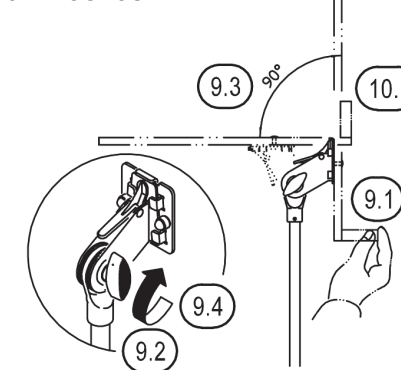
6. / 7. PLATTE VORBEREITEN



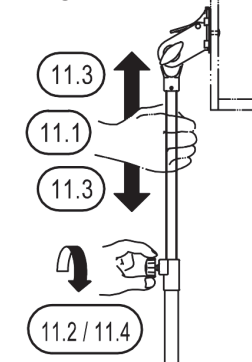
8. PLATTE AM STATIV ANBRINGEN



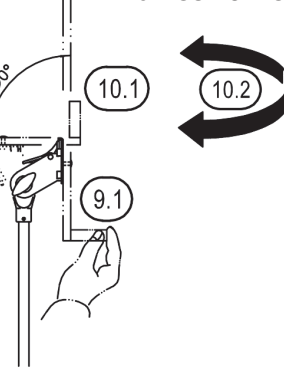
9. NEIGUNGSWINKEL



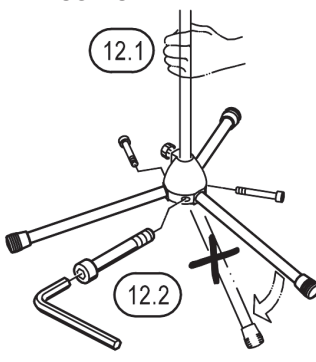
11. HÖHE



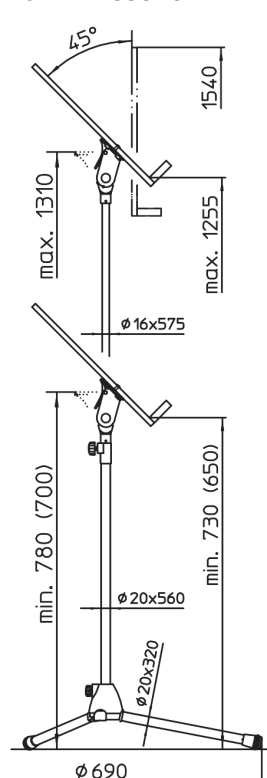
10. AUSRICHTUNG



12. POSITION



13. ABMESSUNGEN



TECHNISCHE DATEN

Material	Rohre, Schwenkgelenk, Einsteckprisma: - Stahl, pulverbeschichtet schwarz Schrauben, Scheiben: - Stahl verzinkt, Sockel, Pilz, Spannschelle: - Zink-GD, pulverbeschichtet, schwarz Kunststoff-Kleinteile: - PA, PE, schwarz	Maße	Höhe: 780 (700) -1310 mm (ohne Platte) Fußkreis: ø 690 mm
		Karton	730 x 125 x 77 mm
		Gewicht	2,5 kg

11810 Orchestra music stand

- without desk -

INTENDED USE

Professional orchestral music stand thanks to high-quality materials and workmanship. It can be equipped with various desk from the K&M range.

FEATURES and CAPABILITIES

- Fully equipped with fixing material for K&M desks
- The robust tripod can be folded up compactly for transport.
- Stepless height adjustment 780 (700) to 1,310 mm
- Weight: 2.5 kg

Thank you for choosing this product. Please read and follow these instructions carefully. They inform you about all necessary and important steps concerning safe installation and operation. We recommend that you keep them for future reference.

SAFETY INSTRUCTIONS

- Before and after using the product, please carry out a visual inspection and check for completeness, mobility and possible damage.
- If the product is damaged, it must not be used or only after a qualified repair.
- Due to its transparency, the acrylic glass can be easily overlooked and consequently nudged.
- Careful and cautious handling preserves the function, longevity and, last but not least, safety.
- Only use suitable desk (see Chapter 5).
- Pay attention to the tightness of the screw connections.
- The facility to adjust the product has hidden hazards and therefore requires careful handling.
- Protect from adverse influences (moisture, wind, shocks).

SET-UP/OPERATING INSTRUCTIONS

1. COMPONENTS

Please visually check that all parts are present and in good order - as far as recognizable.

a STAND complete, consisting of:

a.1 - foldable stand base frame

a.2 - base tube

a.3 - tension clamp

a.4 - extension tube

a.5 - quick-release swivel joint

b Accessory bag (mounting kit for desk)

b.1 - Plug-in prism

b.2 - 2 carriage bolts, M5 x 20 mm (for wooden desks)

b.3 - 2 carriage bolts, M5 x 12 mm (for aluminum desks)

b.4 - 2 locking nuts, M5

b.5 - 2 washers, diameter 5.3/10 mm

b.6 - 2 protective caps, M5 (SW8)

b.7 - Hexagon wrench, SW8/13

2. /3. /4. STAND

2. BASE

- 2.1 Expand legs,
- 2.2 loosen base screw,
- 2.3 pull out base tube...
- 2.4 ...up to the stop
- 2.5 retighten base screw.

3. TUBE COMBINATION

- 3.1 Slightly loosen knurled screw of the clamp
- 3.2 Bring extension tube to the desired height
- 3.3 Retighten knurled screw

4. SWIVEL JOINT

- 4.1 Loosen wing nut
- 4.2 Vertically (90°) align the joint and the prismatic connector
- 4.3 Retighten wing nut

5. SUITABLE DESKS (K&M range)

5.1 The distance between the holes on the desk to accommodate the fastening screws **b.2/3** must always be 45 mm.

5.2 Desks from the K&M range:

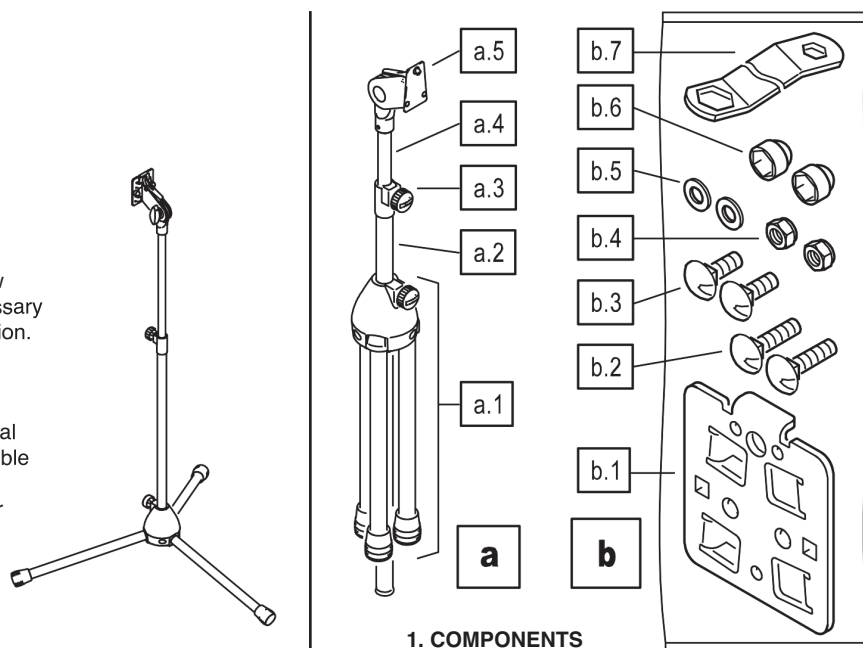
5.2.1 Aluminum desk, black (520 x 359 mm)

5.2.2 Wooden desks (550 x 370 mm)

- walnut veneer (03-55-165-00)

- black (03-55-175-55)

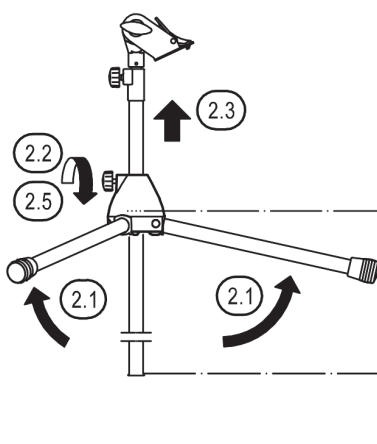
- natural beech veneer (03-55-230-00)



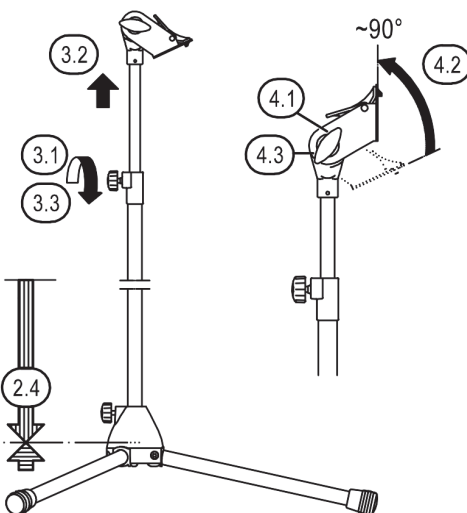
1. COMPONENTS

2. /3. /4. STAND

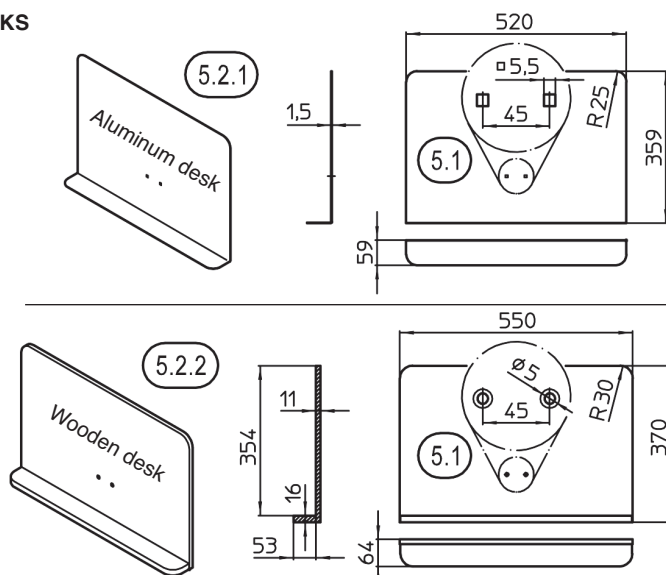
2. BASE



3. TUBE COMBINATION 4. SWIVEL JOINT



5. SUITABLE DESKS (K&M range)



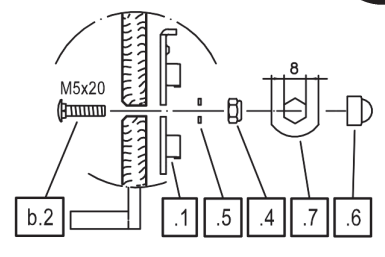
6. / 7. PREPARE DESK (WOOD/ALUMINUM)

Open the accessory bag **b**, and arrange the components.

6. Mounting on wooden desks:

- 6.1 Insert the M5 x 20 mm carriage bolts **b.2** from the front through the two holes in the desk.
- 6.2 To ensure that the square of the carriage bolt can dig into the wooden desk (and is thus protected against twisting), we recommend a few measured blows with a hammer until the bolt head is in contact with the desk without a gap.
- 6.3 At the rear of the desk, slide the plug-in prism **b.1** over the threaded bolts followed by the washers **b.5**.
- 6.4 Using the SW8 spanner **b.7**, tighten the M5 locking nuts **b.4**.
- Finally, press on the protective caps **b.6**.

6. / 7. PLATTE VORBEREITEN

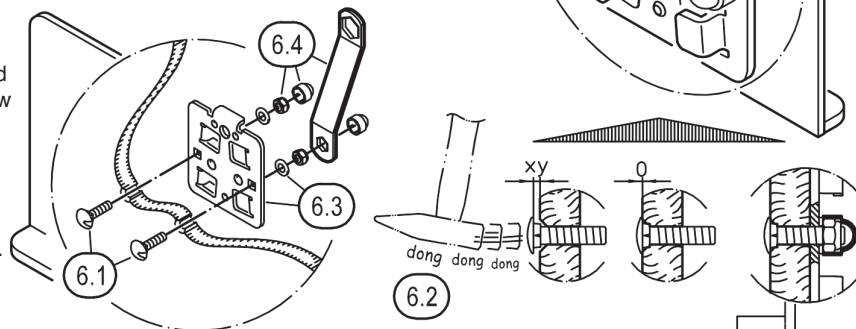


KÖNIG & MEYER

Stands For Music

7. Mounting on aluminum desks:

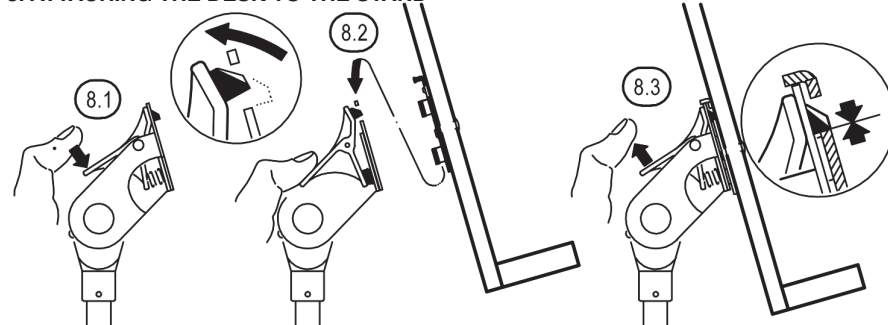
- 7.1 Insert the M5 x 12 mm carriage bolts **b.3** from the front through the two square holes in the desk.
- 7.2 Please ensure that the square of the screw is inserted into the corresponding square holes and that the screw head is in contact with the desk without any gaps.
- 7.3 Fastening as described in 6.3 and 6.4.



8. ATTACHING THE DESK TO THE STAND

- 8.1 Operate the upper lever of the quick-release fastener. This causes the mandrel to retract.
 - 8.2 Attach the desk to the joint: To do this, push the plug-in prism **b.2** onto the bracket **a.5** of the swivel joint as far as it will go.
 - 8.3 Release the lever, thereby causing the mandrel to plunge into the recess of the plug-in prism and secure the connection.
- NOTE:
The desk can be removed only by pressing the lever again.

8. ATTACHING THE DESK TO THE STAND

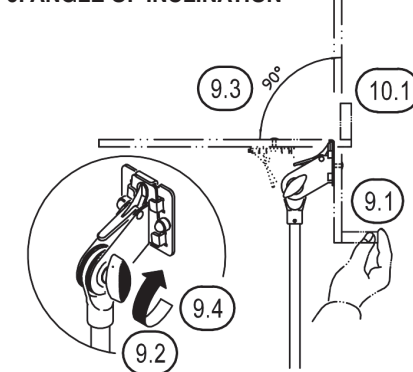


9. / 10. / 11. / 12. / 13. ADJUSTMENTS and DIMENSIONS

9. ANGLE OF INCLINATION

- 9.1 Whilst holding the desk,
- 9.2 loosen wing nut on the swivel joint,
- 9.3 incline the desk as desired,
- 9.4 retighten wing nut.

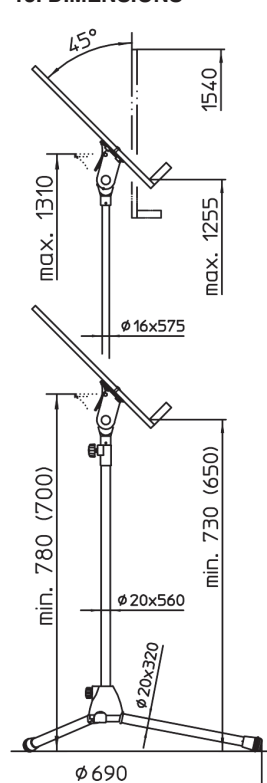
9. ANGLE OF INCLINATION



10. ALIGNMENT



13. DIMENSIONS



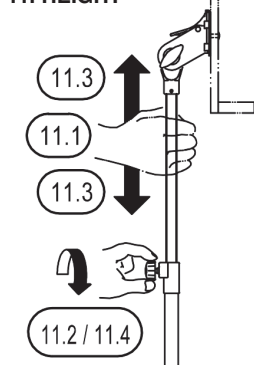
10. ALIGNMENT

- 10.1 Hold the desk sideways...
- 10.2 ...and turn in the desired direction, whereby there is no need to loosen the clamp.
- 10.3 The stand remains unchanged.

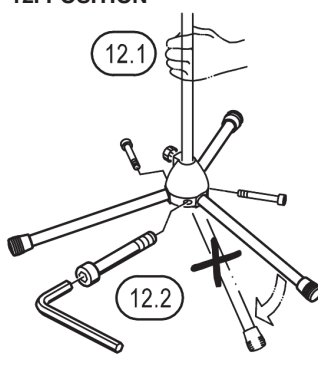
11. HEIGHT

- 11.1 Hold the extension,
- 11.2 slightly loosen knurled screw of the clamp,
- 11.3 retract or extend the extension as desired,
- 11.4 retighten knurled screw.

11. HEIGHT



12. POSITION



13. DIMENSIONS

MAINTENANCE, CLEANING

- Special maintenance intervals are not required
- It is advisable to regularly check the strength and mobility of the components, especially the screw connections, these should be tight, but not too tight.
- For cleaning, use a slightly damp cloth and a non-abrasive cleaning agent.

FAULT-FINDING (F) and REPAIR (R)

F: Installation wobbles.

R: Check flooring (especially evenness).

R: Check if the parts (parquet protector, base, clamp, swivel joint, prism plate) are complete, correctly arranged and the threads firmly tightened.

R: Check whether the mandrel of the quick-release swivel joint is securely engaged in the desk holder **8.3**.

TECHNICAL DATA

Material	Tubes, swivel joint, plug-in prism: - steel, powder-coated black Screws, washers: - galvanised steel, Base, swivel head, tension clamp: - zinc-GD, powder-coated, black Small plastic parts: - PA, PE, black	Dimensions	Height: 780 (700) - 1,310 mm (without desk) Base: diameter 690 mm
		Cardboard	730 x 125 x 77 mm
		Weight	2.5 kg